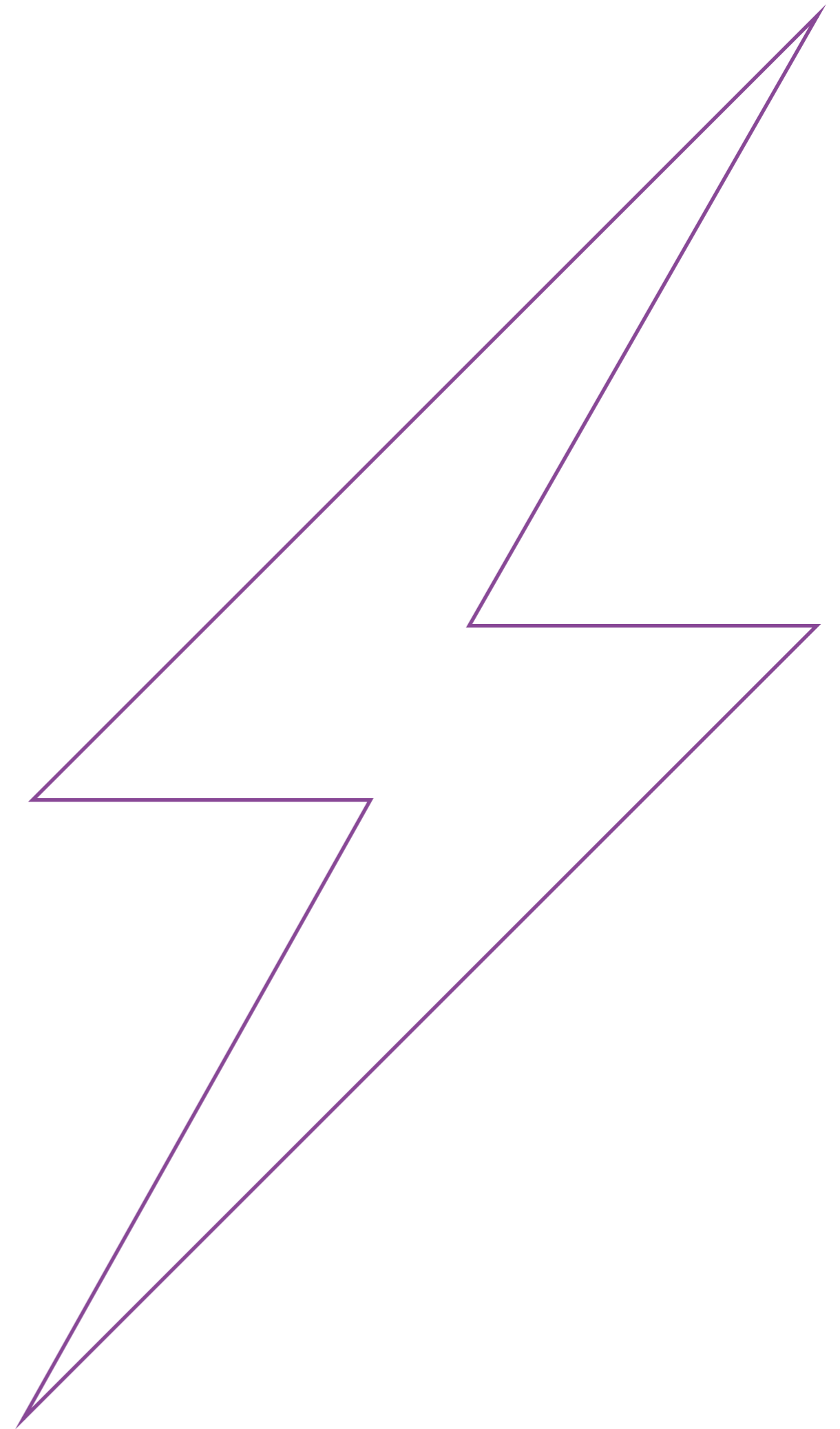


RAPPORT ANNUEL

2023
2024

<i>CE QUE LA PRÉSIDENTE SOUHAITE DIRE EN PRÉAMBULE</i>	<i>5</i>
<i>CELLES ET CEUX QUI ONT CONSTITUÉ LA VOLÉE 6</i>	<i>6</i>
<i>CE QUE LES JEUNES ONT FAIT CETTE ANNÉE</i>	<i>7</i>
<i>CE QUE ÇA LEUR A APPORTÉ</i>	<i>24</i>
<i>CE QUE LES JEUNES VONT FAIRE APRÈS À PART ENTIÈRE</i>	<i>42</i>
<i>CE QUI A ÉTÉ UN DÉFI AVEC LA VOLÉE 6</i>	<i>44</i>
<i>CELLES ET CEUX QUI ONT ACCOMPAGNÉ LA VOLÉE 6</i>	<i>46</i>
<i>CE QUE NOUS ALLONS ADAPTER ET AJUSTER</i>	<i>51</i>
<i>CE QUI NOUS PERMET DE FONCTIONNER</i>	<i>53</i>
<i>CE QUI NOUS REND RECONNAISSANT·ES</i>	<i>56</i>



CE QUE LA PRÉSIDENTE SOUHAITE DIRE EN PRÉAMBULE

« Il n'y a qu'un crime, c'est de désespérer du monde. Nous sommes appelés à pleins poumons à faire neuf ce qui était vieux, à croire à la montée de la sève dans le vieux tronc de l'arbre de vie. Nous sommes appelés à renaître, à congédier en nous le vieillard amer ! »

Christiane Singer

Cette citation, tirée de *Derniers fragments d'un long voyage* de Christiane Singer, résonne avec le merveilleux travail d'accompagnement envers les jeunes que fait l'équipe d'À PART ENTIÈRE. Une équipe engagée et convaincue face aux besoins actuels de la jeunesse en matière de santé mentale, de confiance en soi et en la vie, qui s'acquièrent en osant innover, en repoussant ses propres limites, en consolidant son rôle d'acteur·ice du monde. Une équipe enjouée qui sait entraîner les jeunes avec elle afin de réinventer le monde d'aujourd'hui et de demain.

Je tiens à la féliciter et à la remercier d'avoir tenu le gouvernail de ce grand bateau de croisière qu'est l'année À PART ENTIÈRE, face au calme et aux tempêtes rencontrés lors de cette aventure, depuis 6 ans déjà. C'est avec beaucoup de persévérance que, soutenue par le Comité, elle a réussi à maintenir à flot ce beau projet porteur de sens. Ce qui me semble éclairer au mieux cette édition et les précédentes, c'est le fameux pitch de l'association À PART ENTIÈRE « Mieux savoir qui je suis pour mieux savoir où aller » !

Après cette année si particulière et si entière, prendre son envol vers d'autres horizons, avec assurance et détermination, n'aura jamais été aussi simple !

Je souhaite le meilleur à tous·tes les jeunes qui ont eu la chance de vivre cette année d'expériences et de respiration !

Répétitions de la pièce Les Collections
Confidentielles, Théâtre du Jura, mai 2024

CÉLINE CORRADETTI
PRÉSIDENTE DU COMITÉ D'À PART ENTIÈRE

CELLES ET CEUX QUI ONT CONSTITUÉ LA VOLÉE 6

Pour cette volée 6, ce sont 13 jeunes qui ont été accueilli-es à APE, dont 8 filles, 4 garçons et 1 jeune en transition, âgé-es de 15 à 32 ans. Tous les jeunes qui ont entamé le parcours à APE en août 2023 l'ont poursuivi jusqu'à la fin, en juillet 2024. Une jeune a rejoint le projet au mois de novembre et s'est très vite intégrée au groupe.

On remarque qu'au fil des années, les jeunes arrivent davantage à APE « pour les bonnes raisons », parce qu'ils-elles ont une motivation intrinsèque à vivre ce parcours qui augmente largement la probabilité qu'ils-elles y restent jusqu'à la fin. APE semble parvenir, après 6 volées, à toucher le public souhaité, à savoir des personnes ouvertes à la remise en question, en quête de sens et d'expériences, prêtes à s'engager pleinement dans la démarche.

92% des jeunes se sont senti-es impliqués dans le cursus et cela s'est ressenti tout au long de l'année.

La mixité de cette volée a été bénéfique pour tout le groupe, autant dans les partages d'expériences que dans l'acceptation de la différence. Les parcours variés empruntés avant APE illustrent cette diversité:

- 2 jeunes avaient obtenu un CFC, dont 1 exerçait son métier depuis plusieurs années
- 5 jeunes avaient interrompu un CFC
- 1 jeune venait tout juste de terminer l'école secondaire
- 1 jeune avait en poche un diplôme de l'ECG
- 1 jeune avait arrêté l'ECG en cours de route
- 1 jeune sortait de l'ORIF
- 2 jeunes avaient vécu une déscolarisation

ACTIVITÉS RÉALISÉES

Mentionnons, en préambule, que cette volée a été remarquable à différents niveaux: groupe particulièrement soudé et bienveillant, intérêts personnels et volonté solide d'avancer, motivation collective à entreprendre, à communiquer, à s'entraider et à persévérer. Ces qualités inhérentes au groupe ont donné davantage de sens encore aux activités menées à bien. Voici un tour d'horizon de l'essentiel d'entre elles.

IMMERSIONS NATURE

Au mois de septembre et au mois de juin, les apartentiéristes ont passé trois jours en forêt. Sorti-es de leur zone de confort, ils-elles se sont familiarisé-es avec un autre rythme et un environnement différent. Ces séjours en nature ont été aussi très forts en termes de dynamique de groupe et pour en apprendre plus sur soi-même, ses limites et ses forces.

CRÉATION D'UN SPECTACLE

Le projet phare de cette année a consisté en la création d'un spectacle, Les Collections Confidentielles, présenté dans le cadre du Festival Étudiant au Théâtre du Jura en mai 2024. Autofiction nourrie par les jeunes, le spectacle a recueilli de nombreux messages émus de la part du public, touché par l'authenticité de la démarche et la qualité artistique du projet. Surtout, cette aventure, qui a mobilisé la volée 6 pendant plusieurs mois, a offert aux jeunes qui s'y sont investi-es corps et âme une confiance énorme en leur potentiel et en le fait que le partage du vécu personnel permet de s'ouvrir à l'autre en retour. Faire l'expérience d'être acteur et actrice de sa vie sur scène fait prendre conscience qu'on peut être acteur et actrice de sa propre vie, et que lorsqu'on s'engage à fond dans un projet, on en retire une énorme satisfaction.

Le tournage, dans les coulisses du spectacle, de l'émission du 1er août de la RTS (diffusée le 1er août 2024 en soirée) a contribué à lui donner un caractère plus exceptionnel encore.

COEUR À COEUR

La participation d'APE à l'action de la RTS *Cœur à Cœur* à Noël 2023 a été une expérience fondatrice pour les jeunes. Dans un premier temps, les entretiens personnels réalisés avec Jean-Marc Richard ont permis une introspection bienvenue et une mise en lumière de leur parcours pour les jeunes concerné-es. Le tournage in situ avant Noël a distillé une énergie et un trac bénéfiques qui ont boosté la confiance des jeunes en leurs capacités. Ainsi, la Chaîne du Bonheur a non seulement contribué au financement de la volée 6, mais aussi à faire vivre aux jeunes une expérience fondatrice et pleine de sens à travers le tournage de *Cœur à Cœur*.

ACTIVITÉS ET RENCONTRES DIVERSES

La volée 6 a vécu de nombreuses expériences en termes d'activités, de rencontres avec des personnes tierces, de visites et de découvertes, dont voici un aperçu :

VISITES – ÉVÉNEMENTS

- 6 spectacles de théâtre et de danse au Théâtre du Jura
- Kunstmuseum à Bâle
- Balade de Séprais
- Delémont BD
- Centre d'Orientation Scolaire et Professionnelle (COSP)
- Jardin botanique de Porrentruy
- Musée du Pire de Plonk & Replonk à Porrentruy
- Chaîne du don à la Comm9, magasin de Caritas
- Coopérative de la Clé des Champs à Courgenay
- Le Vilibrequin, bibliothèque d'objets à Delémont

RENCONTRES - ACTIVITÉS

- Vitoria Gigon : interventions spécifiques pour la journée Biosphère
- Clémence Gremaud : ateliers d'improvisation théâtrale (jeune de la volée 4 d'APE, qui y revient comme intervenante ponctuelle !)
- Didier Wermeille et Andrée Oriet : rencontre autour de la vie de parent en milieu carcéral
- Corinne Eschenlohr : atelier de constellations systémiques TSPI
- Nilanda Schaffner : échanges autour de la vie avec la cécité
- Fabian Peter : plusieurs ateliers de yoga sur l'année
- Danielle Voisard et Marina Roueche : rencontre autour de la mort et du travail des pompes funèbres
- Emmanuelle Schaffter : discussion autour des questions d'alimentation
- Mathias Henry : atelier d'escrime médiévale
- Stéphanie Marti : atelier-découverte du cercle de tambours
- Sr Anne-Marie Rebetez : échanges autour de la vie religieuse
- Louis Jucker : atelier de « bidouillage sonore » autour du spectacle Suitcase Suite
- Serge Hager : visites guidées du Kunstmuseum à Bâle et de la Balade de Séprais
- François Donzé : discussion autour des Expériences de Mort Imminente (EMI)
- Jules Zambetti et Jean-Pierre Coussa : initiation à l'escalade en extérieur

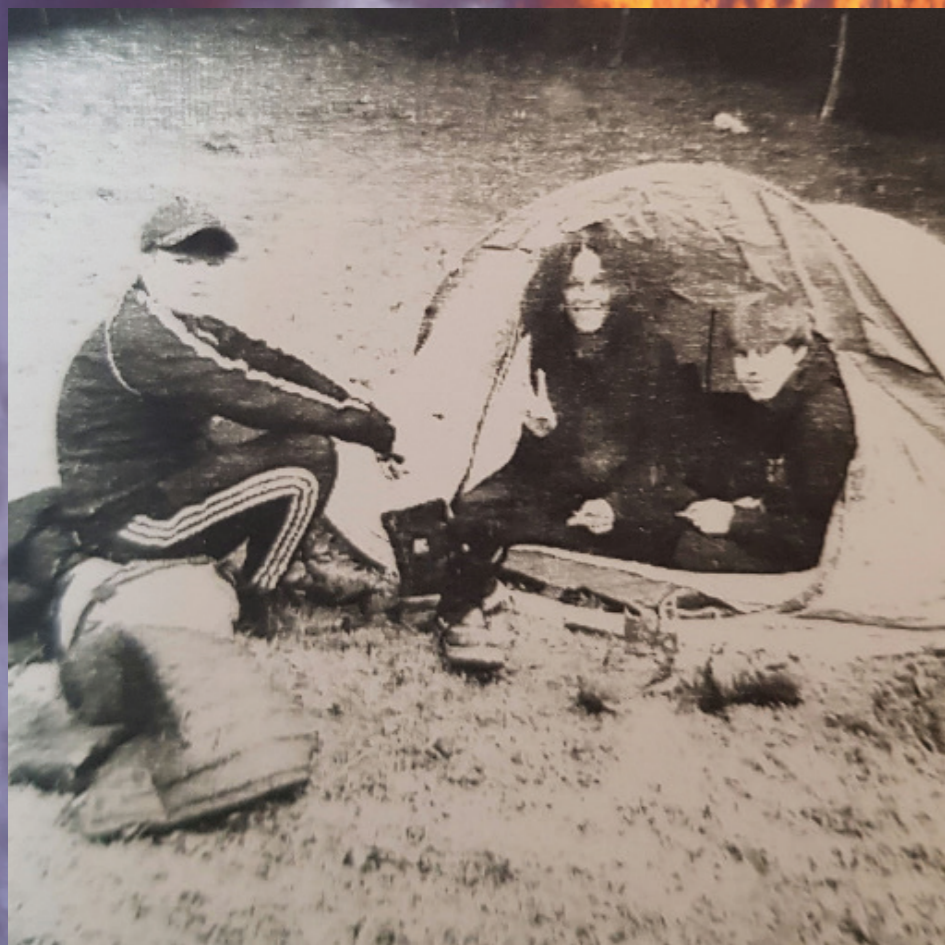
- Sarah Giordano : atelier de danse et de mouvement
- Valentine Heymann : collaboration pour un projet d'architecture urbaine
- Parzival, le soldat vert : rencontre d'une personnalité originale et hors-normes
- Jean-Pierre Sorg : visite guidée à Delémont sur le thème des arbres en ville
- Boris Liechti : ateliers de vie en nature dans le cadre des immersions nature
- Pierre Philippe : visite du château de Soyhières
- Matthieu Weissbrodt et Maude Chapuis d'Addiction Jura : discussion autour des addictions

Ci-dessous:
Visite du jardin botanique à Porrentruy
Images pages suivantes:
10-11: Enregistrement de l'émission *Coeur à coeur* de la RTS, décembre 2023
12-13: Sorties sportives
14-15: Immersions nature
16: Atelier Musique de valise avec Louis Jucker au Vilibrequin à Delémont
17: Visite du Kunstmuseum à Bâle avec Serge Hager
18-19: Représentations publiques des Collections
Confidentielles, mai 2024
20-21: Travaux personnels







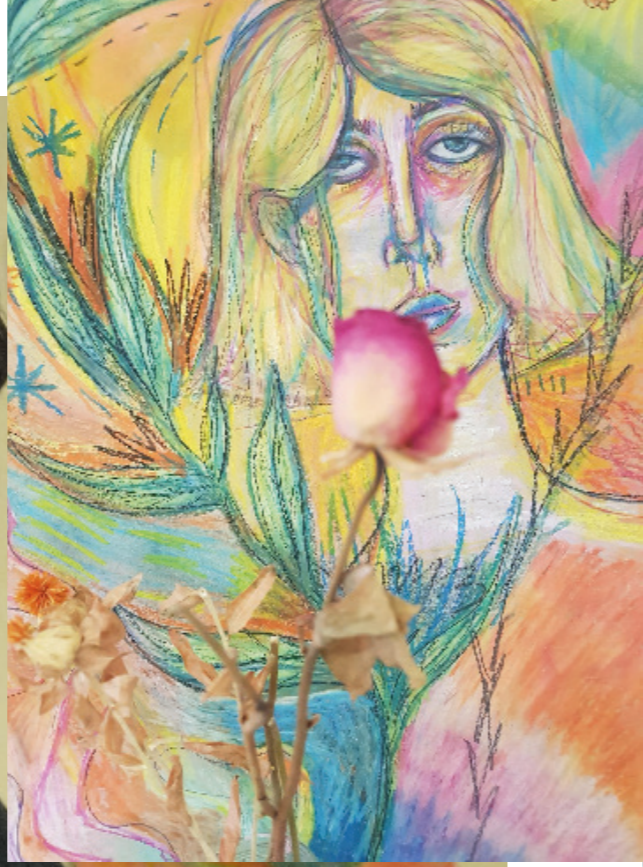


Folpotat... ça touche !
Immerston - aussi !
Du plaisir, de la bonne bouffe,
du bois, un ciel bleu, des corbeaux,
ça touche, ça touche ...
... Ça touche un couteau, du feu, de
la tribu, ça touche à la nature, à
la nuit, au froid... ça, c'est la vie,
ça, c'est vous !









PROJETS INDIVIDUELS MENÉS PAR LES JEUNES

- Papier mâché
- Travail du permis de conduire
- Apprentissage de la batterie
- Apprentissage du piano
- Création de musique électronique
- Crochet
- Broderie
- Écriture de poésie
- Linogravure
- Apprentissage du japonais
- Acquisition de la naturalisation suisse
- Préparation d'examens et de concours d'entrée dans des écoles
- Photographie
- Portfolios artistiques
- Peinture
- Dessin
- Travail administratif (paiement de factures, règlement de dossiers)
- Répétitoires scolaires
- Bricolages divers
- Bijouterie
- Postulations pour emplois
- Recherche de logement
- Coiffure
- Couture

« CETTE ANNÉE PERMET
 À CEUX ET CELLES QUI
 SONT EN RECHERCHE
 PERSONNELLE ET/OU
 PROFESSIONNELLE DE
 TROUVER,

GRÂCE À UNE
 INTROSPECTION FAITE
 NATURELLEMENT
 AU TRAVERS DES
 DIVERSES EXPÉRIENCES
 PROPOSÉES, UN SENS,
 UNE DIRECTION, UN BUT.
 CELA PEUT AUSSI ÊTRE,
 TOUT SIMPLEMENT,
 UNE EXPÉRIENCE
 INTÉRESSANTE POUR
 FAIRE DE NOUVELLES
 RENCONTRES,
 DÉCOUVRIR DE
 NOUVELLES CHOSES
 ET ÉLARGIR SES
 HORIZONS ! »



Dans toutes ces activités (création, nature, visites, rencontres, projets, etc.), de nombreux aspects et compétences sont développés:

- collaboration - entraide - solidarité
- communication - écoute - résolution de conflits
- persévérance - endurance
- créativité - innovation - résolution de problèmes
- ouverture à soi et aux autres
- introspection et développement personnel
- ouverture à la culture, à la nature et au monde
- citoyenneté
- compétences pratiques diverses
- autonomie

Pour la volée 6, le projet a été au-delà des attentes de départ des jeunes. Quelques-un·es n'avaient pas d'attentes particulières et ont donc été « surpris-es en bien ».

Les attentes des jeunes de la volée 7 étaient les suivantes:

- faire des expériences et apprendre à me connaître davantage
- apprendre à m'affirmer et à mieux expliquer ce que je ressens
- faire du développement personnel
- avoir une alternative
- me confronter à une autre réalité

Entretien du jardin de la Villa Müller

CE QUE ÇA LEUR A APPORTÉ

LES 3 OBJECTIFS PRINCIPAUX DE L'ANNÉE À PART ENTIÈRE SONT LES SUIVANTS :

- 1. DIX JEUNES INSCRIT·ES AU MINIMUM, 15 AU MAXIMUM*
- 2. ACQUÉRIR UNE MEILLEURE CONNAISSANCE DE SOI*
- 3. FORMULER UN PROJET D'AVENIR QUI FAIT SENS POUR LES JEUNES*

Le premier objectif a été atteint puisque nous avons eu 13 participant·es pour cette volée 6, sur 16 candidatures.

Les enquêtes de début et de fin de cursus nous donnent les indicateurs concernant l'objectif d'atteindre une meilleure connaissance de soi :

Plus de la moitié des jeunes disent se connaître davantage après APE qu'avant. Pour les autres, la connaissance de soi est restée stable entre le début et la fin de l'année.

Dans les témoignages, on voit que l'image que les jeunes ont d'eux-mêmes est plus positive à la fin de l'année qu'au début, et qu'ils-elles ont davantage de recul sur eux-mêmes.

On constate aussi que cette année a élargi et précisé leurs champs de compétences et leur a donné de l'assurance. Cela leur a aussi permis d'être plus au clair avec ce qui les motive dans la vie.

« J'ai appris à m'aimer et à me respecter assez pour pouvoir aller de l'avant. »

Natacha

Cette année les change, selon leurs propres dires :

- Les jeunes ont appris à identifier leurs limites ou leurs blocages
- Ils-elles sont plus à l'aise dans la communication
- Ils-elles ont plus confiance en eux-mêmes
- Ils-elles sont plus à l'aise pour faire de nouvelles rencontres
- Ils-elles savent plus clairement ce qu'ils-elles veulent et ne veulent pas
- Ils-elles ont développé et précisé leurs centres d'intérêt

« J'ai enfin pu me rapprocher de qui je veux être. »

Stan

Leurs retours montrent que cette connaissance de soi se fait à plusieurs niveaux :

PAR LA CRÉATIVITÉ

- Explorer des facettes de moi-même et explorer ma créativité : l'écriture, la musique
- Prendre conscience de l'importance de l'art et de la créativité pour mon bien-être
- Découvrir et approcher le domaine de l'art en général

EN RECONNAISSANT ET EN RENFORÇANT SON POUVOIR D'AGIR

- Éprouver l'intensité de mon implication lorsque j'ai de l'intérêt pour quelque chose
- Me mettre au travail de manière organisée
- Prendre conscience de ma capacité d'action malgré les problèmes personnels

PAR LE DÉVELOPPEMENT PERSONNEL

- Me respecter dans les choix de mes envies et projets
- Me défaire de certaines angoisses
- Acquérir davantage de confiance en moi et prendre conscience qu'il faut encore la soigner
- Comprendre mon fonctionnement
- Reconnaître l'importance du lien humain pour moi
- Trouver la voie qui me convient (art, technique de scène, criminologie...)

Photos pages suivantes:
 30-31 & 38: Scènes de vie quotidienne
 32-35 & 39: Travaux personnels
 36-37: Travail de la pâte
 40-41: Réalité vs virtualité

PAR L'ACQUISITION DE SAVOIR-FAIRE

- Faire de nouvelles recettes de cuisine
- En apprendre davantage sur l'actu dans le monde, sur la culture générale
- Apprendre le japonais
- Apprendre la broderie, le crochet, la linogravure

PAR L'ACQUISITION DE SAVOIR-ÊTRE

- Vivre avec les autres: écouter et respecter leurs limites, reconnaître et fixer les miennes
- Apprendre la tolérance
- Apprendre la patience
- Faire des rencontres (ouverture aux autres)
- Acquérir des outils pour affronter les difficultés

Le cadre, le lieu, le matériel et la liberté à disposition permettent aux jeunes d'expérimenter des choses dans divers domaines.

Quant au troisième objectif, qui est de formuler un projet d'avenir qui fait sens pour les jeunes, vous pourrez lire au point suivant qu'il est également largement atteint.

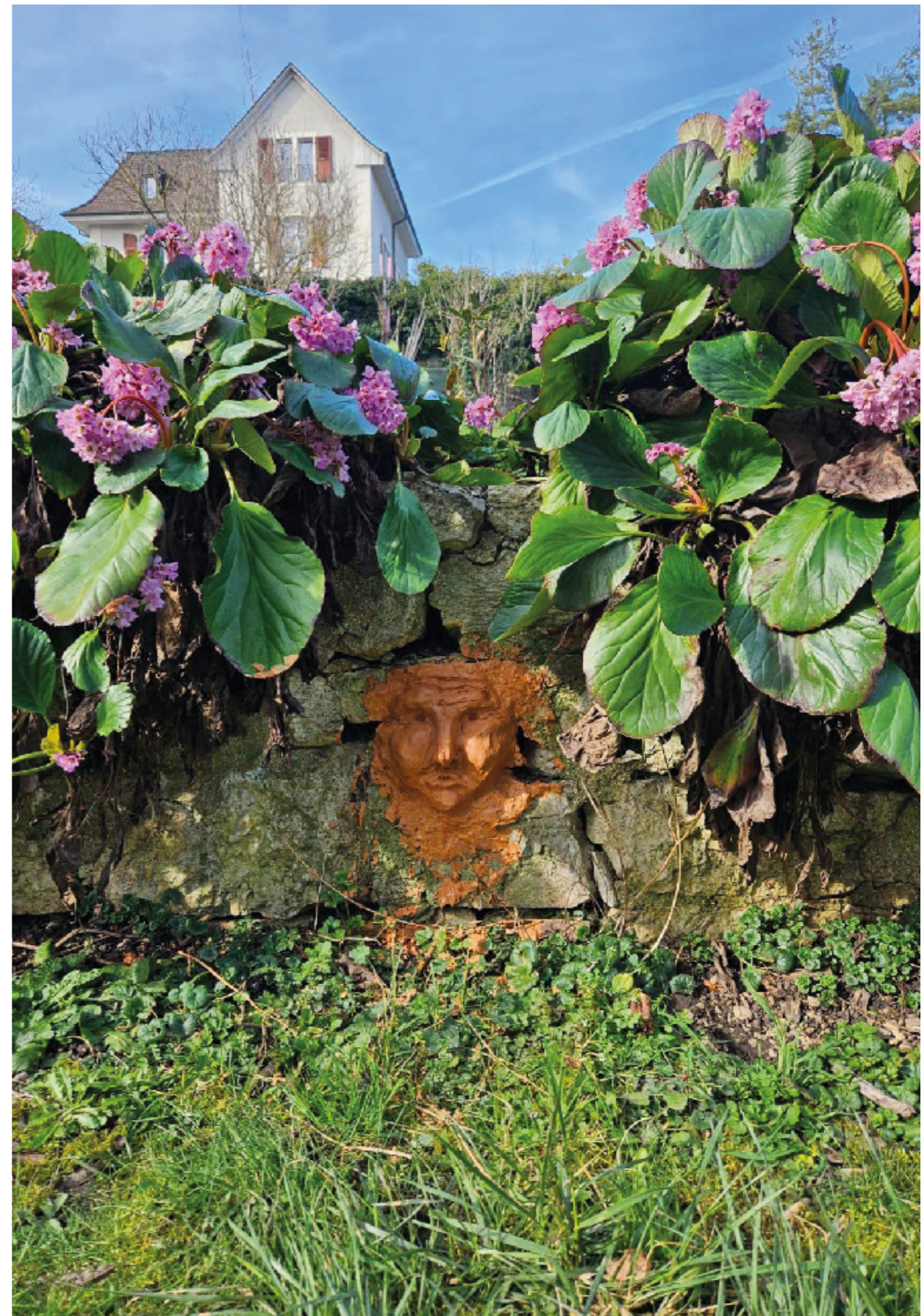
« LES MULTIPLES BÉNÉFICES DE CETTE DIVERSITÉ ONT ÉTÉ LA TOLÉRANCE, L'ACCEPTATION DE

LA DIFFÉRENCE,
 LA DÉCOUVERTE
 ET L'AFFIRMATION
 D'INTÉRÊTS COMMUNS,
 LA MOTIVATION À
 APPRENDRE ET À CRÉER
 EN COLLABORATION
 AVEC UNE ÉQUIPE. »

« EN RÉSUMÉ, L'ANNÉE
 À PART ENTIÈRE
 APPORTE, D'UNE
 MANIÈRE AVÉRÉE, DES
 OUTILS ESSENTIELS
 POUR L'APPRENTISSAGE
 DE LA VIE. »







PIZZA AUX BISCUITS DE NOËL

PIZZA CUITE AU VIN ROUGE

PIZZA AUX PÂTES AU SUCRE

PIZZA AUX MÉTAUX PRÉCIEUX

PIZZA AUX ABATS

PIZZA PLIÉE DANS LE MAUVAIS
SENS DU CALZONE

PIZZA EN VERRINE

PIZZA FAITE AVEC LES PIEDS

PIZZA CHAUSSURE

PIZZA DANS LES SIMS

PIZZA MUSICALE

PIZZA DES ROIS AVEC UNE FÈVE

PIZZA À ÉTAGES

PIZZA COQUINE

PIZZA AUX LARMES

COSTUME DE PIZZA

PIZZA TATIN CUITE AVEC LA
GARNITURE DESSOUS

PIZZA AU PAIN PERDU

PIZZA OÙ ON PEUT DESSINER
DESSUS AVEC LA SAUCE

PIZZA CUPCAKE

PIZZA À L'ALCOOL

PIZZA SUSHI

PIZZA CRÈME BRÛLÉE

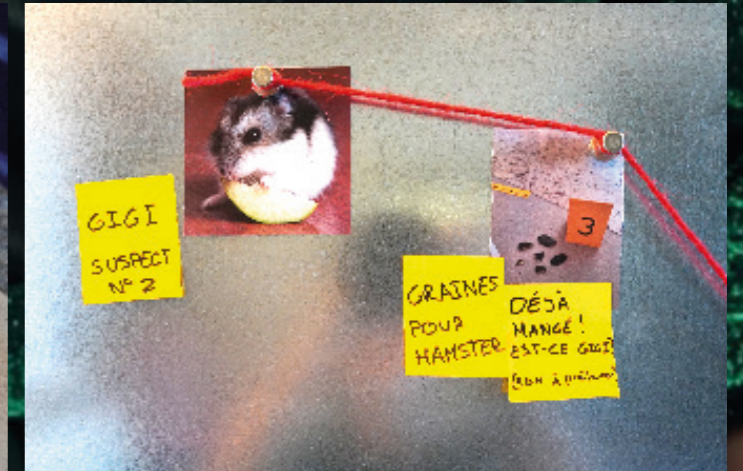
CONFITURE DE PIZZA

PIZZA SARDINE MOUTARDE
PÂTE FEUILLETÉE

PIZZA AUX MÉDICAMENTS

PIZZA À LA PIZZA

PIZZA PERSONNE NUE RECOU-
VERTE DE SAUCE TOMATE







CE QUE LES JEUNES VONT FAIRE APRÈS À PART ENTIÈRE

« JE SAVAIS QU'À PART ENTIÈRE N'ÉTAIT PAS UNE ANNÉE D'ORIENTATION PROFESSIONNELLE, MAIS J'AVAIS CONSCIENCE QU'EN TRAVAILLANT SUR MOI, EN DÉCOUVRANT MES ENVIES PROFONDES ET MES ASPIRATIONS, EN ÉLARGISSANT MES HORIZONS AVEC DE NOUVELLES EXPÉRIENCES, CELA ALLAIT M'AIDER À TROUVER MA VOIE. »

Lisa

Le cursus APE a un impact sur les participant·es évidemment, ainsi que sur leur entourage. Le cheminement fait durant l'année et la meilleure connaissance de soi qui en découle ouvrent des perspectives nouvelles : trouver et assumer une voie qui fait sens pour soi en se détachant des injonctions extérieures et aller, de ce fait, vers plus d'authenticité, de congruence et de lâcher-prise.

Les jeunes arrivent à APE pour des raisons très diverses : certain·es ont un projet professionnel en tête et souhaitent le concrétiser, d'autres sont dans le flou total quant à la suite. Le dénominateur commun, c'est le besoin de sentir qui ils et elles sont et d'aller avec confiance vers un projet rempli de sens.

- SM : CFC de monteuse frigoriste chez Frigotech à Vicques
- AV : Stage de techniscéniste au Théâtre du Jura, dans le but d'entreprendre ultérieurement une formation adaptée dans le cadre de l'AI (suivi pour TSA)
- FP : CFC en danse contemporaine au CFP-Arts à Genève
- PG : Formation d'auxiliaire de santé à la Croix-Rouge
- LF : CFC en Couture à l'Ecole d'Arts Appliqués de la Chaux-de-Fonds
- KC : Poursuite d'un emploi d'aide informatique à domicile et transport scolaire pour enfants (demande AI en cours)
- DF : PrEP, année de préparation pour l'entrée à l'Université de Lausanne en Sciences Criminelles
- PJ : En parallèle aux mesures AI, recherche d'un emploi alimentaire pour continuer à faire des expériences artistiques, notamment en photo
- HD : CFC d'ASE à l'Unité d'Accueil Parascolaire de la Ville de Lausanne
- NF : Formation en piercing, planification d'activités créatrices sportives et sociales régulières (suivi AI)
- DC : Formation PIRACEF pour l'enseignement des activités créatrices, engagement dans 2 écoles primaires à Courroux et à Cornol
- AL : Mutuelle d'Études Secondaires à Genève en vue de passer le bac après un long parcours de déscolarisation
- SC : Planification d'une année de stages de graphisme, dans le but de se présenter à l'École d'Arts de Bienne en 2025

CE QUI A ÉTÉ UN DÉFI AVEC LA VOLÉE 6

* lexique des abréviations en page 60

Une des difficultés majeures que nous rencontrons au quotidien, et qui ne concerne pas qu'APE puisque c'est un sujet de société, est l'absentéisme. Le fait que des jeunes manquent souvent les journées a un impact sur l'équipe d'intervenant·es qui doit jongler avec des groupes de tailles différentes et s'adapter en permanence, mais aussi sur les jeunes qui sont présent·es et qui souffrent de l'absence de leurs camarades. Paradoxalement, les personnes absentes prennent beaucoup plus d'énergie que celles qui sont là.

Il faut toutefois préciser que cet absentéisme concerne certain·es jeunes en particulier. Il ne faudrait pas que cette problématique masque le fait que de nombreux·ses jeunes suivent assidûment le cursus d'APE.

Nous avons mis en place cette année un nouveau règlement qui s'est avéré très fructueux : si une personne n'est pas là à 9h, elle ne vient pas de la journée. Impossible donc d'arriver en retard ou de rejoindre APE après une panne de réveil. Ce système a eu un effet extrêmement positif sur tout le monde. Les jeunes sont motivé·es à se lever par crainte de « louper » une journée à APE. Nous le reconduirons désormais.

Cependant, les quelques cas d'absentéisme démesurés sont inquiétants et nous amènent à

une deuxième difficulté rencontrée : La santé mentale des jeunes (qui est aussi un sujet de société).

Différentes problématiques de santé mentale ont accompagné les jeunes de cette volée, notamment la dépression, des angoisses, des troubles psychotiques et schizophréniques, des profils HPI et HPe, des TDAH, des TCA et des TSA, des soucis de dyspraxie, dyscalculie et dyslexie, des TSPT*. De plus, nombre de jeunes ont connu des vécus de burn out, de harcèlement et de blocages durant leur scolarité et certain·es ont rencontré des problèmes d'addiction.

Depuis 6 ans que nous exerçons dans le cadre d'APE, nous avons vu un nombre grandissant de jeunes qui vivent des problèmes de santé mentale. Cette fragilité psychique, parfois cumulée à des soucis familiaux, sociaux et économiques, influence beaucoup l'absentéisme. Le manque de structures adaptées et le temps effroyablement long avant la mise en place d'un suivi psy, partout en Suisse et spécialement dans le canton du Jura, est un frein dans la prise en charge de ces problèmes de santé mentale et nous nous retrouvons souvent démunis pour proposer aux jeunes un encadrement adéquat.

Avec la volée 6, nous avons été confronté·es à une nouvelle problématique : en effet, nous avons



L'absence d'une personne d'un groupe se fait sentir autant que sa présence

été très sollicité·es pour des questions administratives en lien avec l'AI ou l'Aide Sociale, et cela a souvent dépassé le mandat d'APE ainsi que les compétences de notre équipe.

Sur 13 jeunes, 4 étaient déjà au bénéfice de l'Aide Sociale (ou leurs parents), 2 au bénéfice de mesures AI et 2 autres ont entamé des démarches avec l'AI ou l'Aide Sociale pendant leur année À PART ENTIÈRE. Cela signifie que 8 jeunes sur 13 avaient des besoins administratifs à cet égard. Le suivi de ces questions a été intense et chronophage.



CELLES ET CEUX QUI ONT ACCOMPAGNÉ LA VOLÉE 6

Au cours de l'année scolaire 2023-24, l'équipe pédagogique d'APE était composée de 6 personnes :

5 intervenant·es : Tiphaine Allemann (45%),
Laure Donzé (50%), Doriane Liechti (40%), Léo
Rebetez (20%), Zoé Wespi (50%)
1 administratrice : Elsa Aubry (20%)

L'équipe fonctionne selon un modèle de gouvernance horizontale, impliquant communication, authenticité et transparence. Les

membres d'APE sont extrêmement engagé·es et prompt·es à l'action, ce qui confère à la structure une grande agilité.

De nombreux·ses intervenant·es externes ont collaboré avec nous au cours de l'année pour ouvrir les horizons des jeunes de la volée 6, souvent d'ailleurs sur leur demande et selon leurs intérêts.

APE a mis en place cette année un Pôle Santé, auquel référer les jeunes qui le souhaitent,

constitué de :

- Mélanie De Giacometti, infirmière indépendante
- Jérôme Fleury, infirmier en psychiatrie
- Valentine Berdat, psychologue

Contrairement à l'année passée, Mélanie De Giacometti a été peu sollicitée, sans doute car les jeunes de la volée 6 avaient quasiment tous·tes des suivis thérapeutiques d'ores et déjà bien installés. Jérôme Fleury a été sollicité par 2-3 jeunes et nous sommes soulagé·es qu'il assure aussi la transition pour une jeune entre la fin d'APE et ses prochains suivis. Valentine Berdat a quant à elle été peu sollicitée. Tous trois restent à disposition des besoins des jeunes et nous les remercions chaleureusement pour leur disponibilité.

En outre, des réseaux sont régulièrement mis en place autour des jeunes qui en ont besoin. Y sont intégré·es :

- Des assistant·es sociaux·ales des Services Sociaux Régionaux ou de Caritas
- Des conseiller·ères AI
- Des intervenant·es de Pro Infirmis
- Des professionnel·les du COSP
- Les parents
- Des psychologues

« CE CURSUS
NOVATEUR
FAIT SENS NON
SEULEMENT
POUR LES
JEUNES QUI Y
PARTICIPENT,
MAIS AUSSI
POUR LEUR
ENTOURAGE ET
CEUX QUI, EN
PARTENARIAT, SE
RECONNAISSENT
DANS CETTE
DÉMARCHE. »

Lisa



CE QUE NOUS ALLONS ADAPTER ET AJUSTER

Il n'y a pas de changements fondamentaux à faire pour la suite du projet. Par contre, il y a des points sensibles auxquels nous devons continuer de prêter une attention particulière :

- Garder le cadre bienveillant de la structure, en s'adaptant aux besoins spécifiques des jeunes mais sans relâcher l'attention. Ce qui signifie une communication permanente avec les jeunes et leurs parents, ainsi que la mise en place rapide de réseaux de professionnels pour les jeunes qui en ont besoin.
- Poursuivre la collaboration avec le Canton qui nous reconnaît en tant que structure de formation continue, malgré le peu de soutien financier, ainsi qu'avec les divers services jurassiens et au-delà. Nous avons pu constater la précieuse complémentarité avec les différents services pour mettre tout en œuvre autour des jeunes.
- Rester agiles et continuer à s'adapter aux changements de la société et aux besoins des jeunes, donc rester à l'écoute de leurs questionnements, de leurs besoins et de leurs idées. À ce propos, il nous tient à cœur de préciser que les jeunes des anciennes volées restent très liés à APE de plusieurs manières : en étant membres de l'association, voire du comité, en devenant intervenant-es ponctuel·les dans des ateliers, en effectuant des travaux de recherche sur APE, par leur présence fidèle lors des portes ouvertes ou des événements proposés.
- Persévérer dans notre volonté de nous ouvrir à la Suisse allemande, ce qui permettrait non seulement d'élargir les possibilités de soutien, mais aussi d'enrichir le cursus avec une mixité encore plus grande.

CE QUI NOUS PERMET DE FONCTIONNER

1. Sciences Humaines, n°1. Les grands dossiers
(décembre 2005/janvier-février 2006), p. 65

L'UTOPIE: LES VALEURS, LA MISSION, LA MÉTHODE ET L'ESSENCE D'APE

À l'affût de connaissances sur ce qui touche aux jeunes, à l'épanouissement et à la manière de trouver sa place dans la société actuelle, nous avons trouvé de nombreuses sources qui confirment la méthode et le bien-fondé d'À PART ENTIÈRE.

L'EXPÉRIMENTATION (OU LA PÉRÉZHIVANIE)

APE se veut un laboratoire de vie, où les jeunes expérimentent dans un cadre bienveillant. Ce procédé pousse également à s'adapter, réessayer, chercher plusieurs voies possibles pour atteindre un but fixé ou un autre insoupçonné. C'est ce qui est très bien décrit dans l'article suivant:

«La nature emprunte deux voies pour encourager un comportement chez une espèce. La première est l'instinct, nom donné à des comportements héréditaires sélectionnés par l'évolution; la construction du nid de l'oiseau en est un exemple. L'apprentissage est l'autre voie. Lorsque l'environnement est changeant, il semble favorable pour une espèce d'adopter des comportements plus souples, susceptibles de s'adapter à différents milieux. L'«effet Baldwin», imaginé par James M. Baldwin dès 1896, traduit l'avantage adaptatif de cette plasticité comportementale. Parmi une population, les individus qui ont la capacité de tester plusieurs conduites, d'expérimenter et d'apprendre un nouveau comportement seront favorisés. Ils transmettront à leur descendance l'aptitude à acquérir ce comportement.»¹

« CE QUI EST INTÉRESSANT, C'EST QUE LA FORCE D'À PART ENTIÈRE RÉSIDE DANS UNE STRUCTURE QUI N'EST PAS FIGÉE, QUI EST TOUJOURS EN MOUVEMENT, EN TRANSFORMATION, ADAPTABLE À UN GRAND NOMBRE DE SITUATIONS, RÉPONDANT AINSI AUX BESOINS CHANGEANTS DE CHACUN. DANS UN CONTEXTE OÙ LA DIVERSITÉ EST IMPORTANTE, UNE STRUCTURE FLEXIBLE PERMET DE PRENDRE EN COMPTE LES DIFFÉRENTES PERSPECTIVES, COMPÉTENCES ET BESOINS. »

LES PETITES VICTOIRES DANS UNE COLLECTIVITÉ BIENVEILLANTE

Libéré·es des contraintes d'évaluations notées et de standards à atteindre dans des domaines bien précis, les jeunes sont invité·es à porter leur regard sur leurs petites réussites, dans tous les domaines de la vie. À APE, on cultive les petites victoires !

Cette approche participe à l'estime de soi, à la confiance et à la mise en action, comme le démontre la théorie de l'autodétermination :

«Edward Deci et Richard Ryan soulignent qu'on s'investit d'autant plus dans une activité que l'impulsion vient de soi et non de sollicitations extérieures (...). Pour Deci et Ryan, l'autodétermination se déploie au carrefour de trois besoins fondamentaux: le besoin de compétence, qui s'acquiert progressivement avec les petites réussites; le besoin d'autonomie, qui suppose des marges de liberté et la possibilité d'imprimer son style (suis-je un simple exécutant, ou ai-je des marges de manœuvre?); enfin, le besoin de relations sociales, qui passe par la dimension affective, le retour encourageant des proches et le sentiment d'appartenance à un collectif». ²

Nos centres d'intérêt s'organisent progressivement, concède Angela Duckworth, par "petites victoires", qui fortifient l'estime de soi et donnent du cœur à l'ouvrage.

« LES ACTIVITÉS PROPOSÉES, COMME LES SORTIES DE ZONE DE CONFORT, DANS CE CADRE BIENVEILLANT, M'ONT DONNÉ CONFIANCE POUR AFFRONTER DES SITUATIONS NOUVELLES ET OSER ALLER VERS L'INCONNU. »

Lisa

LA RÉALITÉ : LE FINANCEMENT

La principale difficulté que nous rencontrons est le manque de financement pérenne, qui débouche sur des difficultés à faire des projections sur le long terme ainsi que sur des réticences à augmenter les salaires ponctuellement, en fonction des fonds disponibles (comme avec l'aide de la *Chaîne du Bonheur* cette année), au risque de devoir les baisser l'année d'après.

Malgré les promesses de la part du Canton du Jura de reconsidérer son soutien financier selon le succès du projet au début de celui-ci, il n'a nullement changé sa subvention en 6 ans, laquelle revient à payer le loyer de la Villa Müller (18'000 CHF par an) alors qu'APE est désormais reconnue par son public cible, les parents et les professionnel·les du réseau socio-éducatif bien en-dehors des frontières cantonales. Les finances moribondes de la République et Canton du Jura ne lui permettent pas d'honorer le principe de subsidiarité stipulé par la Confédération après qu'elle a octroyé une subvention conséquente pour le lancement du projet en 2018.

Pour conclure, malgré une fragilité financière, le projet À PART ENTIÈRE fait son chemin depuis 6 ans avec de très bons échos de toutes parts et il poursuit avec passion et engagement sa volonté d'apporter une offre nécessaire aux jeunes d'aujourd'hui.

Sur le plan financier, alors que nous arrivons au terme de l'année comptable d'APE, il apparaît clairement que c'est le soutien de la *Chaîne du Bonheur* qui permet à APE de clore cet exercice dans les chiffres verts. Sans ce dernier, nous aurions accusé, pour l'année scolaire 23-24, un déficit de 83'000 francs. Ce soutien est donc non seulement apprécié, mais vital pour le projet.

Pour recevoir un aperçu des comptes de l'exercice 2023-2024 de l'association, merci d'adresser votre demande par courriel à info@apartentiere.ch.

CE QUI NOUS REND RECONNAISSANT·ES

À La Chaîne du Bonheur pour son soutien indispensable, merci!

Au Comité de l'École St-Paul à Porrentruy qui, suite à la dissolution de l'association, a fait un don de 7'500 francs à À PART ENTIÈRE, merci!

À l'Office de la Culture pour son soutien au projet Les Collections Confidentielles, merci!

À la ville de Delémont pour nous avoir décerné le *Prix de la Culture 2023*, Cette dernière considère À PART ENTIÈRE comme faisant partie intégrante du tissu culturel et social de la Ville de Delémont, et cela nous fait très plaisir ! merci!

A Elisabeth Baume-Schneider pour son marrainage d'APE, merci!

À Lisa Moutat, de la volée 2, pour son travail de fin d'apprentissage sur APE, merci!

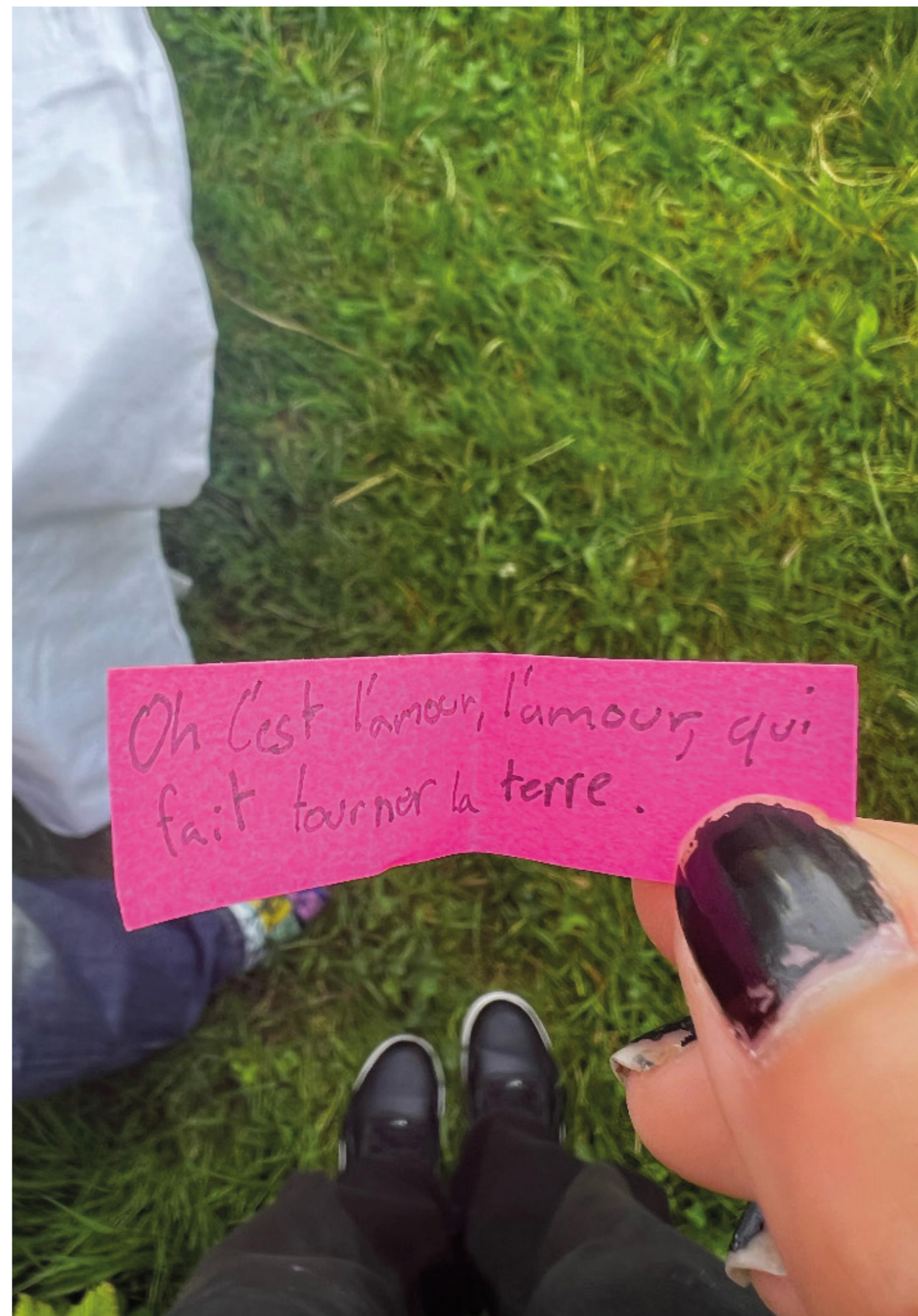
Au Comité d'APE, pilier de tous les instants, merci!

Aux membres de soutien de l'association, merci!

Aux retours chaleureux des ancien·es jeunes et de leurs parents, merci!

Aux jeunes qui font vivre ce beau projet, MERCI!

MERCI





À PART ENTIÈRE INCARNE JUSTEMENT UN VÉRITABLE ESPRIT D'OUVERTURE, UN ESPRIT DE PARTAGE ET D'ACCOMPAGNEMENT. EN ENCOURAGEANT LES JEUNES ADULTES À EXPLORER DE NOUVELLES VOIES, À REPOUSSER LEURS LIMITES ET À CULTIVER LEUR POTENTIEL, L'ASSOCIATION CONTRIBUE DE MANIÈRE SIGNIFICATIVE À L'ÉPANOUISSEMENT DE CES JEUNES ADULTES. AU CŒUR DE SON PROGRAMME, DES ATELIERS CONÇUS POUR PERMETTRE À CHACUN DE DÉVELOPPER SA CONNAISSANCE DE SOI, SON AUDACE, SA CRÉATIVITÉ, SON LIEN À LA NATURE ET SA CAPACITÉ À DÉVELOPPER DES PROJETS. CES ATELIERS SONT AUTANT DE TREMPLINS VERS L'ÉPANOUISSEMENT PERSONNEL ET LA RÉALISATION DE SOI.

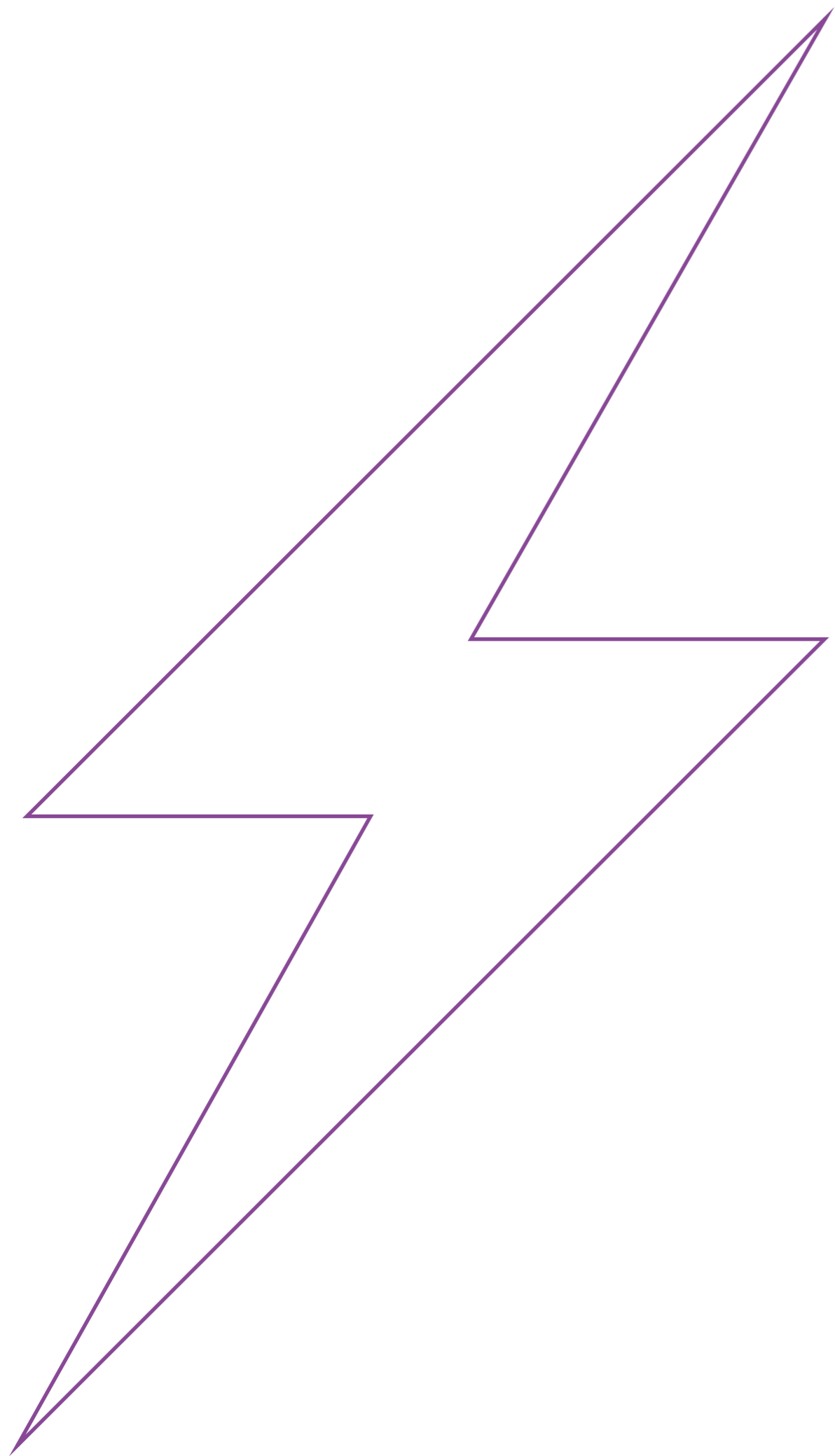
A LA DÉCOUVERTE DU PROGRAMME D'ACTIVITÉS PROPOSÉES SUR L'ANNÉE, AINSI QUE DES MEMBRES DE L'ÉQUIPE DE L'ASSOCIATION, LE DOUTE N'EST PAS POSSIBLE, L'ASSOCIATION À PART ENTIÈRE A CERTES UNE MISSION SOCIALE, MAIS MENÉE PAR LE BIAIS D'ACTIVITÉS FINALEMENT PROFONDÉMENT CULTURELLES. EN PROPOSANT AUX JEUNES ADULTES UNE ANNÉE D'EXPÉRIENCE UNIQUE, L'ASSOCIATION LEUR OFFRE UNE OPPORTUNITÉ PRÉCIEUSE D'ENRICHIR LEUR PARCOURS PERSONNEL ET PROFESSIONNEL. L'ASSOCIATION À PART ENTIÈRE INCARNE AINSI PARFAITEMENT LES VALEURS DE PARTAGE, D'ENTRAIDE ET DE DÉVELOPPEMENT PERSONNEL.

Claude Schlüchter, Conseiller communal
discours prononcé lors de la remise à APE du
Prix de la Culture de la Ville
de Delémont, avril 2024

- LEXIQUE:
- APE = À PART ENTIÈRE
 - COSP = CENTRE D'ORIENTATION SCOLAIRE ET PROFESSIONNELLE
 - HPI = HAUT POTENTIEL INTELLECTUEL
 - HPE = HAUT POTENTIEL ÉMOTIONNEL
 - TCA = TROUBLE DU COMPORTEMENT ALIMENTAIRE
 - TDAH = TROUBLE DE L'ATTENTION AVEC HYPERACTIVITÉ
 - TDI = TROUBLE DISSOCIATIF DE L'IDENTITÉ
 - TDJ = THÉÂTRE DU JURA
 - TSA = TROUBLE DU SPECTRE AUTISTIQUE
 - TSPT = TROUBLE DE STRESS POST-TRAUMATIQUE

Scène finale des Collections Confidentielles,
Théâtre du Jura, mai 2024





ROUTE DE BÂLE 17
2800 DELÉMONT
SUISSE
032 422 19 03
INFO@APARTENTIERE.CH
WWW.APARTENTIERE.CH

